

INFOVERANSTALTUNG KEXI KELHEIM FORTFÜHRUNG

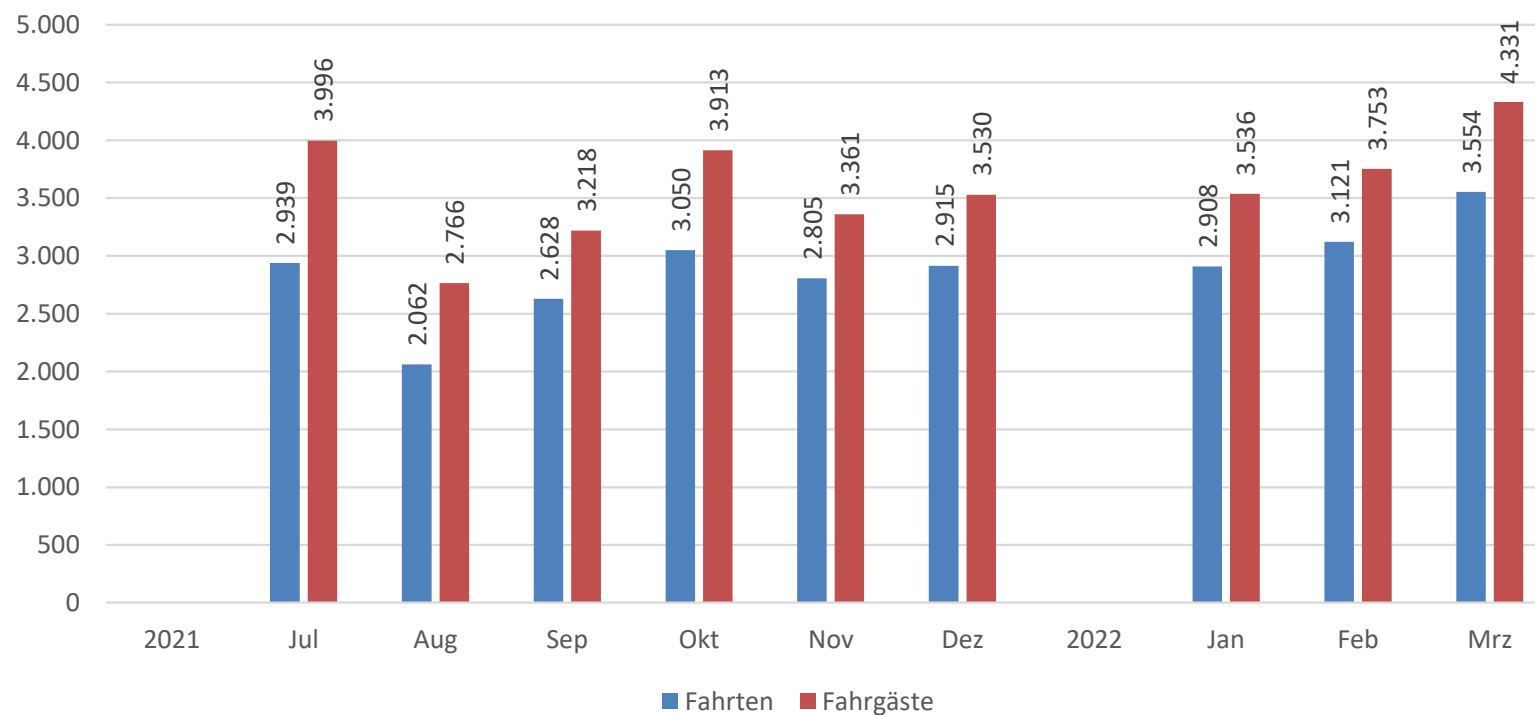
KEXI

REPORTING

[Datenbasis: 01.07.2021 – 31.03.2022]

Anzahl Fahrten und Fahrgäste

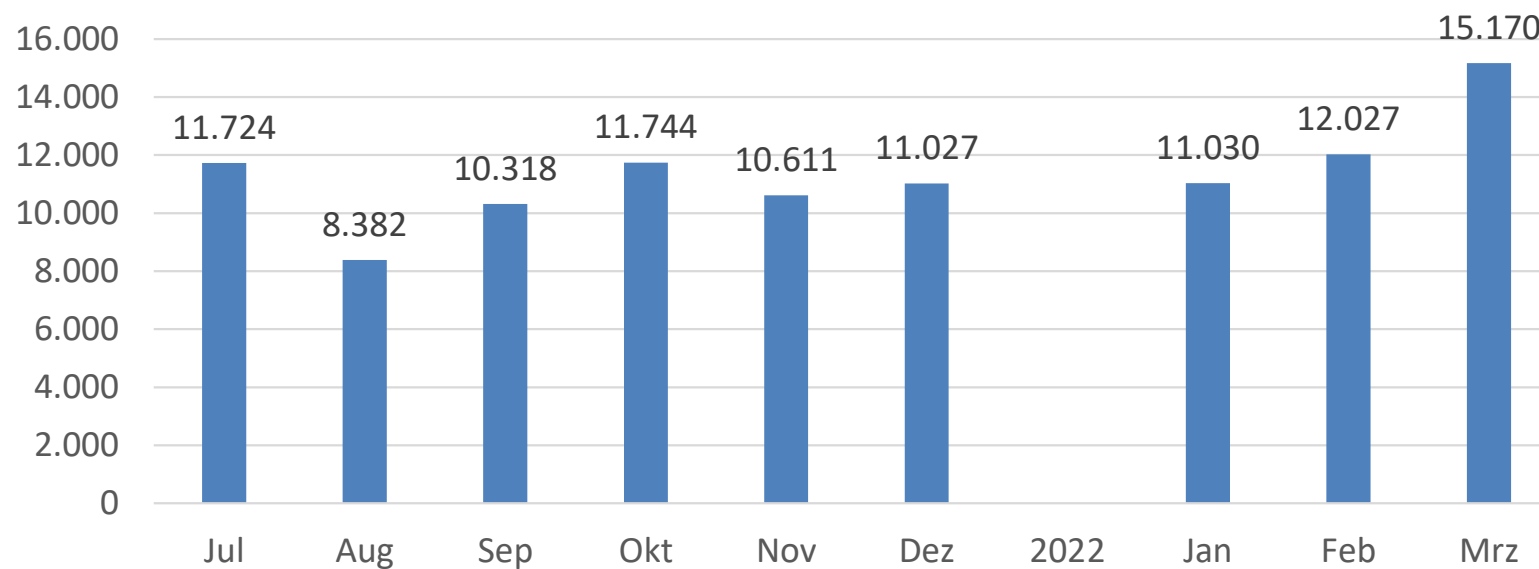
Datenbasis: 01.07.2021 – 31.03.2022



Seit Umstellung auf die Via App wurden 32.404 Fahrgäste bei 25.982 Fahrten befördert

Datenbasis: 01.07.2021 – 31.03.2022

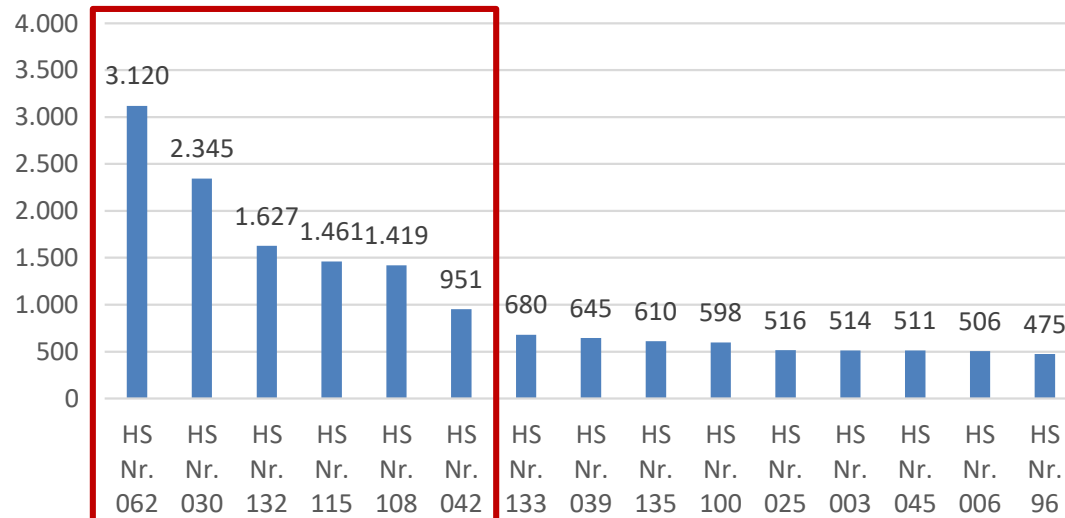
Summe Fahrtdistanz in km



Datenbasis: 01.07.2021 – 31.03.2022

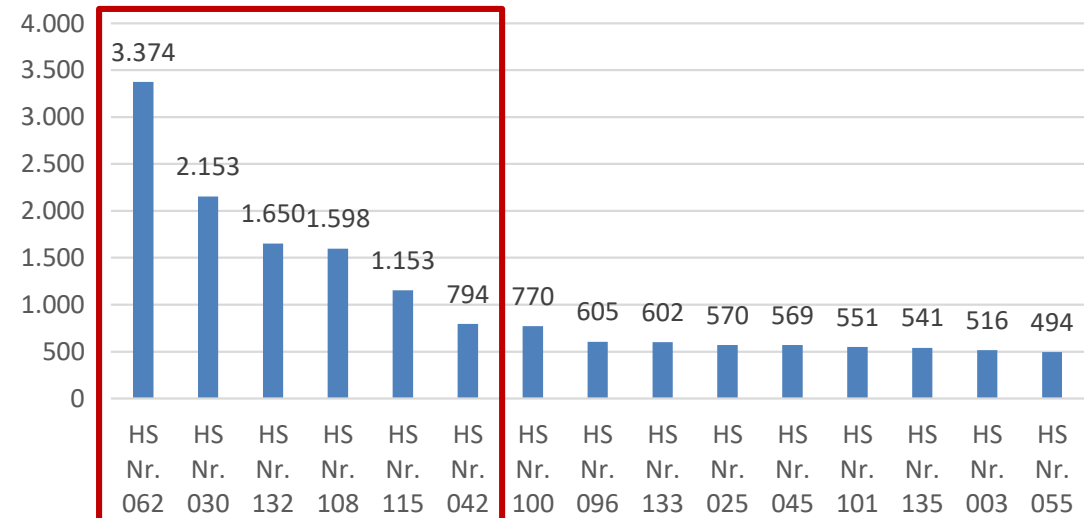
Anzahl Fahrgäste je Einstiegshaltestelle

Top 15



Anzahl Fahrgäste je Ausstiegshaltestelle

Top 15



Ca. 33% aller Fahrgäste steigen bei den Top6 Haltestellen aus/ein

062 = Bhf. Saal a.d.D.

030 = Einkaufszentrum

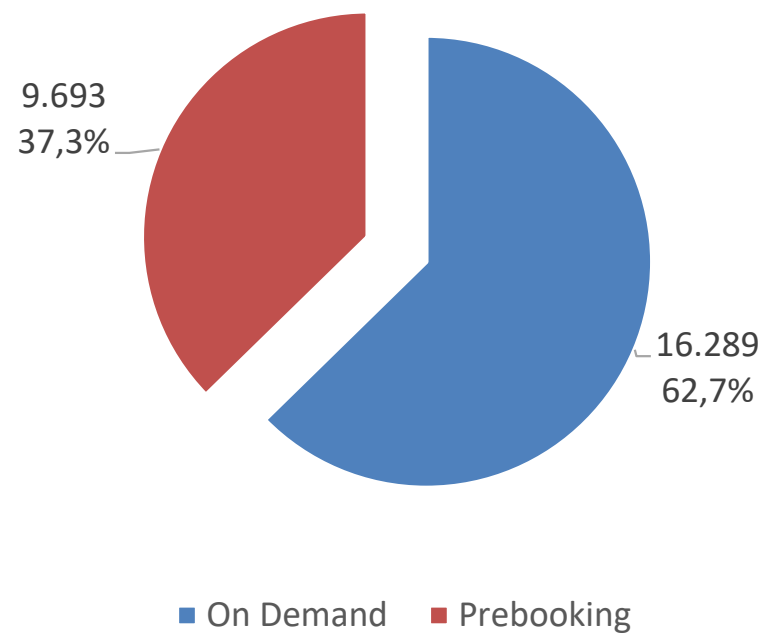
132 = Stadtmitte

115 = Donaupark

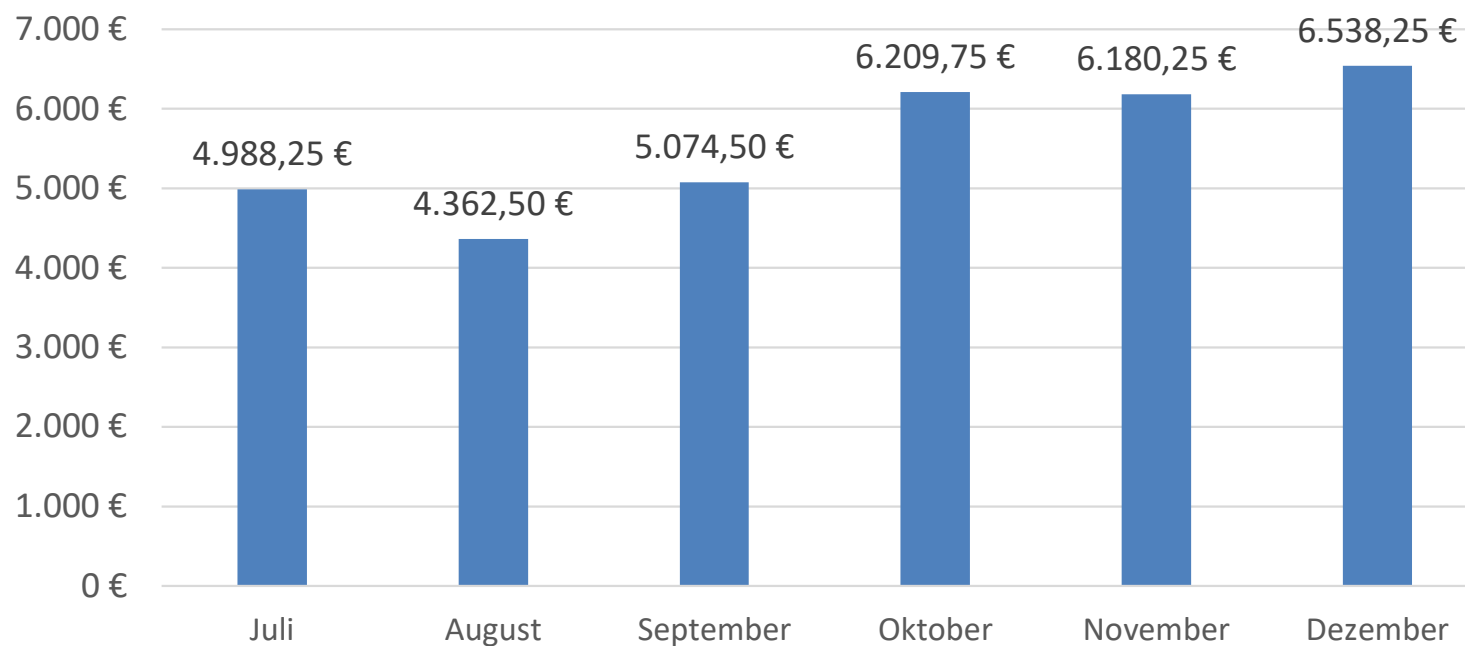
108 = Stettinger Straße

042 = Aldi/Lidl Kelheimwinzer

Anzahl/Anteil Pre-/On-Demand Buchung

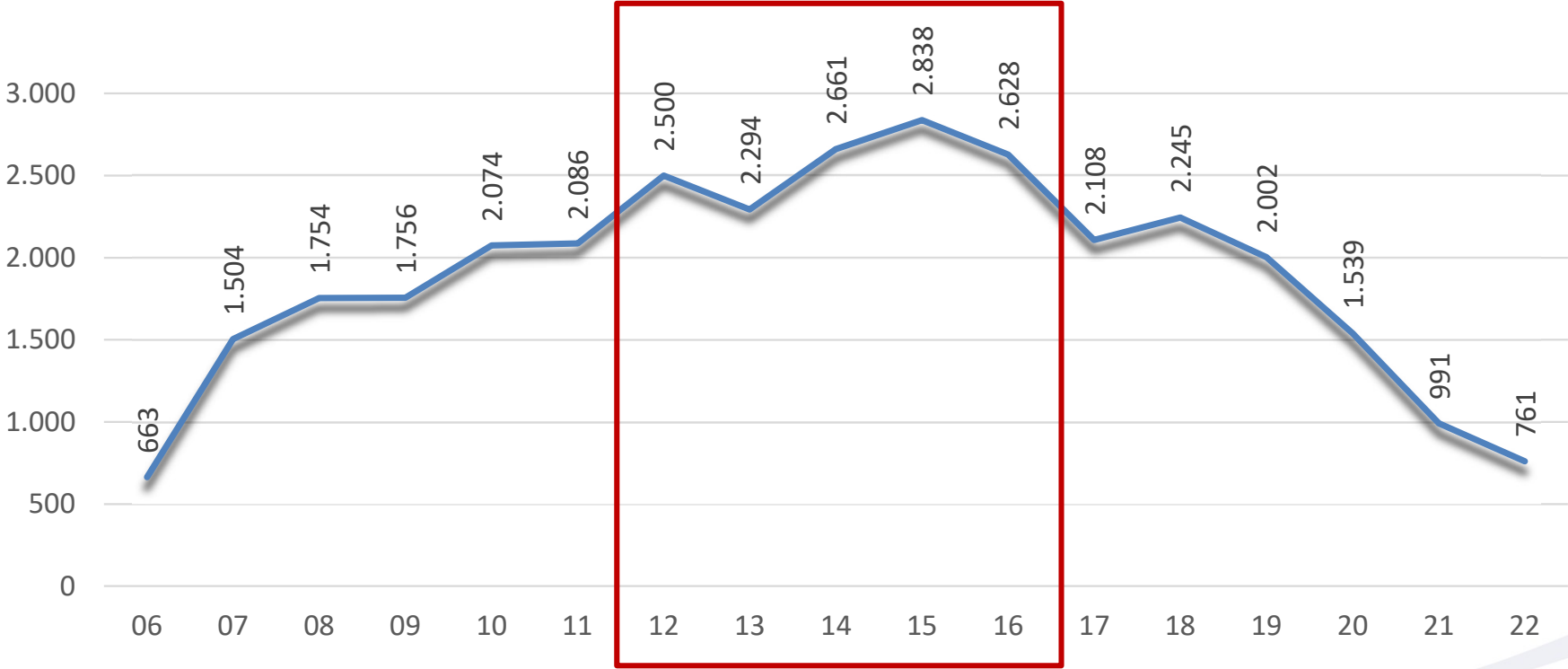


Fahrgeldeinnahmen 2021



Datenbasis: 01.07.2021 – 31.03.2022

Summe an Fahrgästen je Stunde



KOSTEN STADT KELHEIM

2 Fahrzeuge

	2020 / Jul - Dez [1. Jahr, 65% Zuschuss]	2021 / Jan - Jun [1. Jahr, 65% Zuschuss]	2021 / Jul - Dez [2. Jahr, 55% Zuschuss]
VU Kosten	153.387 €	152.083 €	154.167 €
Einnahmen	-18.940 €	-23.539 €	-20.781 €
Defizit vor Förderung	134.447 €	128.544 €	133.386 €
Förderung	-87.390 €	-83.554 €	-73.362 €
Defizit nach Förderung	47.056 €	44.990 €	60.024 €
VU Kosten Stadt Kelheim	47.056 €	105.014 €	

Seit Juli 2021 wird ein drittes KEXI Fahrzeug eingesetzt, welches über das Förderprogramm KelRide zu 100% abgerechnet wird (Ausgaben und FG Einnahmen)

KOSTEN STADT KELHEIM

2 Fahrzeuge (3 Fahrzeuge ab Juni 2022 ohne KelRide)

	2020 / Jul - Dez [1. Jahr, 65% Zuschuss]	2021 / Jan - Jun [1. Jahr, 65% Zuschuss]	2021 / Jul - Dez [2 FZ] [2. Jahr, 55% Zuschuss]	2021 / Jul - Dez [3 FZ] [2. Jahr, 55% Zuschuss]
VU Kosten	153.387 €	152.083 €	154.167 €	77.084 €
Einnahmen	-18.940 €	-23.539 €	-20.781 €	-10.390 €
Defizit vor Förderung	134.447 €	128.544 €	133.386 €	66.694 €
Förderung	-87.390 €	-83.554 €	-73.362 €	-36.682 €
Defizit nach Förderung	47.056 €	44.990 €	60.024 €	30.012 €
VU Kosten Stadt Kelheim	47.056 €		135.026 €	

Durch das Förderprogramm KelRide vermindert sich das Defizit für die Stadt um 30.012 EUR.

KOSTEN STADT KELHEIM (ohne Kosten für Telefonbuchungen)

2 Fahrzeuge (3 Fahrzeuge ab Jan. 2024)

	2020 / Jul - Dez [2 FZ] [1. Jahr 65% Zuschuss]	2021 / Jan - Jun [2 FZ] [1. Jahr 65% Zuschuss]	2021 / Jul - Dez [2 FZ] [2. Jahr 55% Zuschuss]	2022 / Jan - Jun [2 FZ] [2. Jahr 55% Zuschuss]	2022 / Jul - Dez [2 FZ] [3. Jahr 45% Zuschuss]	2023 / Jan - Jun [2 FZ] [3. Jahr 45% Zuschuss]	2023 / Jul - Dez [2 FZ] [4. Jahr 40% Zuschuss]	2024 / Jan - Jun [3 FZ] [4. Jahr 40% Zuschuss]	2024 / Jul - Dez [3 FZ] [5. Jahr 35% Zuschuss]	2025 / Jan - Jun [3 FZ] [5. Jahr 35% Zuschuss]
VU Kosten	153.387 €	152.083 €	154.167 €	155.000 €	155.000 €	155.000 €	155.000 €	232.500 €	232.500 €	232.500 €
Einnahmen	-18.940 €	-23.539 €	-20.781 €	-22.000 €	-22.000 €	-22.000 €	-22.000 €	-33.000 €	-33.000 €	-33.000 €
Defizit vor Förderung	134.447 €	128.544 €	133.386 €	133.000 €	133.000 €	133.000 €	133.000 €	199.500 €	199.500 €	199.500 €
Förderung	-87.390 €	-83.554 €	-73.362 €	-73.150 €	-59.850 €	-59.850 €	-53.200 €	-79.800 €	-69.825 €	-69.825 €
Defizit nach Förderung	47.056 €	44.990 €	60.024 €	59.850 €	73.150 €	73.150 €	79.800 €	119.700 €	129.675 €	129.675 €
VU Kosten Stadt Kelheim	47.056 €	105.014 €	133.000 €	152.950 €	249.375 €	129.675 €				
	1. Jahr	2. Jahr	3. Jahr	4. Jahr	5. Jahr					
VU Kosten Stadt Kelheim nach Förderjahr	92.047 €	119.874 €	146.300 €	199.500 €	259.350 €					

Ab 2024 würde das 3. Fahrzeug in den Defizitausgleich der Stadt Kelheim eingerechnet.

Eine Preisgleitklausel sollte bereits 2022 in die bestehenden Verträge integriert werden (Vertragsanpassung), falls nicht, kann der Betreiber wegen Unwirtschaftlichkeit sich von der Betriebspflicht entbinden lassen.

KEXI Fortführungsoptionen VU

Option 1:

Vertragsverlängerung mit Preisgleitklausel anhand von Index (VDV oder LBO)

Option 2:

Keine Verlängerung [KEXI Verkehr endet am 09.12.2022]

Option 3:

Neuausschreibung zum 30.06.2023

KEXI Fortführungsoptionen VU

Option 1:

Vertragsverlängerung mit Preisgleitklausel anhand von Index (VDV oder LBO)

Pro:

- Ausschreibung nicht nötig
- Preis steht schon fest

Contra:

- Neue Bieter nicht möglich (z.B. Taxiunternehmen)
- Preissteigerung
- Keine Änderung am Betriebsgebiet möglich

KEXI Fortführungsoptionen VU

Option 2:

Keine Verlängerung [KEXI Verkehr endet am 09.12.2022]

Pro:

- Kosten sparen

Contra:

- Verkehr endet am 09.12.
- Negatives Image
- Anbindung Bahnhof Saal wird verschlechtert

KEXI Fortführungsoptionen VU

Option 3:

Neuausschreibung zum 30.06.2023

Pro:

- Preissenkung möglich
- Neue Bieter haben Chancen
- Änderung Betriebsgebiet möglich

Contra:

- Preissteigerung möglich
- Mehraufwand und Kosten für den Landkreis Kelheim